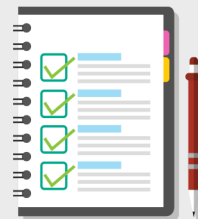


# El Inventario en la Empresa



## Contenido

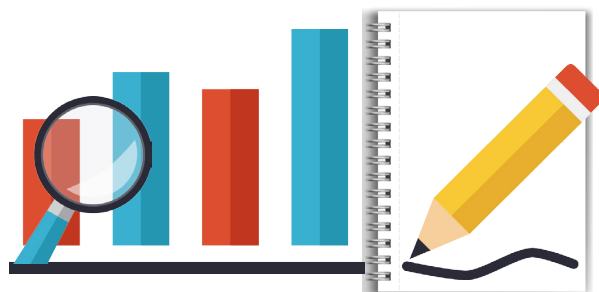
- Introducción
- ¿Por qué hacer un inventario?  
¿Cuál es su utilidad?
- ¿Cómo hacer el inventario?
- Control de inventario
- Razones elementales para crear y  
mantener un inventario de productos
- Partes del inventario
- Clasificación de los inventarios de  
acuerdo a su naturaleza
- Factores que se relacionan durante los  
inventarios

Con el apoyo de la



# El Inventario en la Empresa

El inventario es uno de los conceptos más importantes para la gestión y administración de una micro y pequeña empresa, esto nos permite conocer la situación real de la empresa. Esta palabra hace referencia a los productos que posee la empresa, así como también para el control de que no existe ningún problema grave en la empresa.



El inventario es una lista detallada de las existencias de los productos en el negocio.

## Permite determinar:

La naturaleza y magnitud de los mismos

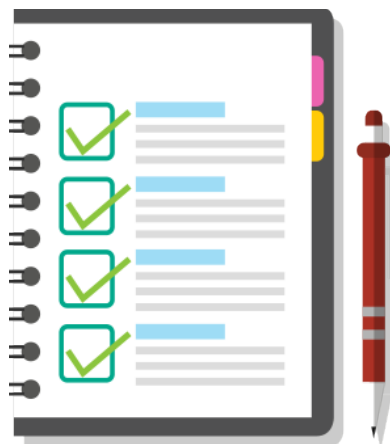
Las variaciones

El inventario es el primer registro a ser llevado por el comerciante. Consiste en una lista de todo lo que el empresario posee, de lo que debe y lo que le deben en un momento dado.

## ¿ Por qué hacer un inventario, cuál es su utilidad ?

El inventario es de suma utilidad para el comerciante porque le muestra el valor de lo que realmente es suyo, o sea la diferencia entre lo que tiene y lo que debe. Además, sirve para mostrarle al comerciante su situación financiera (aumento o disminución de su capital), al comparar el inventario echo a principio del año y uno echo a final de año.

De igual forma es necesario para poder calcular el ingreso neto del negocio, porque además de los ingresos y egresos, es necesario conocer la magnitud del aumento disminución del capital.



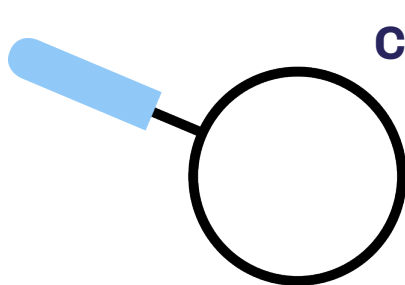
## ¿ Cómo hacer el inventario ?



Se recomienda hacer el inventario el 1ro. de enero como la fecha más conveniente para hacerlo. Es preferible realizarlo en un día, anotando todo lo que hay en el negocio y asignándole luego un valor.

# ¿ Por qué son necesarios los inventarios ?

Cabe destacar los inventarios y su control son imprescindibles para conocer la realidad de la empresa, logrando de esta manera prevenir problemas futuros en la misma.



## Control de inventario

El control de inventario es el medio de determinar la cantidad correcta de los productos, siendo necesaria para brindar un excelente servicio al cliente.

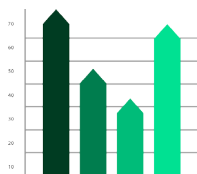
## Razones elementales para crear y mantener un inventario de productos:

- 1-** Proporcionar a los clientes un servicio desde el anaquel (estantería o armario)
- 2-** Satisfacer la demanda futura, por medio de pronósticos de venta exactos, donde nos ubicaremos en el nivel deseado para satisfacer las necesidades de nuestros clientes.
- 3-** Para nivelar un aumento de aquellos productos que tienen una mayor demanda por temporadas.
- 4-** Para encontrarse preparado en caso de un incremento en la demanda, a cargo de ofertas especiales, promociones, o aumentos anticipados en los precios.

## Entre los motivos que existen para realizar inventarios en las empresas encontramos algunas ventajas como:

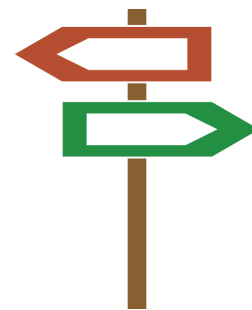
### 1- Capacidad de dirección

te permiten decidir qué decisión tomar después de ver cuál es la cantidad de productos existentes que posee tu empresa, si por ejemplo tienen mucho producto de una colección de ropa y estamos a final de temporada, es posible que se decida rebajarla para intentar venderla de forma más rápida y poder sacar la siguiente.



### 3- Descuentos por cantidad:

la compra de materias prima en cantidades más grande disminuye el precio de cada unidad. El control del inventario y las necesidades de producción que tenemos nos puede ayudar a reducir los costes.



### 2- Inestabilidad del suministro:

gracias a los inventarios podemos saber en todo momento cuándo vamos a necesitar adquirir nuevos suministros para producir nuestros productos.



# Partes del Inventario

El inventario de una empresa posee tres partes diferenciadas que separan las cosas que posee la empresa con las que debe para ver cuál es el resultado final entre una parte y otra. Las partes que podemos encontrar son el capital activo, capital pasivo y capital líquido.

## Capital activo



**El capital activo está formado por todos aquellos valores y bienes que posee la empresa en cuestión.**

- **Activo fijo:** valores adquiridos para la explotación de la empresa y su actividad, pero que no buscan vender como maquinarias o bienes inmuebles.
- **Activo circulante:** valores adquiridos para el negocio como las materias primas.
- **Activo disponible:** dinero efectivo que se tiene en las diferentes cuentas bancarias.
- **Activo exigible:** todos los derechos de cobro de créditos que tiene la empresa a corto plazo, como clientes que aún deben pagarte.
- **Activo transitorio:** cuentas propias de la empresa como, por ejemplo, adelantos de años próximos o dividendos provisionales.
- **Activo nominal:** todos aquellos bienes intangibles que posee la empresa como patentes o concesiones.
- **Activo de orden:** todas las cuentas que no modifican el capital porque tienen su contrapartida en el pasivo.



## Capital pasivo

**Este tipo de capital se basa en las deudas que la empresa ha generado a través de su actividad y negocios.**

- **Pasivo exigible:** son las deudas contraídas hacia terceros a medio largo plazo como las hipotecas, obligaciones o acreedores en cuenta corriente.
- **Pasivo no exigible:** la forman aquellas cuentas que, sumadas a la Cuenta de Pérdidas y Ganancias, ayudan a realizar el balance general de la empresa. No constituyen deudas con terceros, sino que son la parte de la que tiene responsabilidad las empresas como el capital o las reservas.
- **Pasivo de orden:** lo componen todas aquellas cuentas que no modifican el capital porque también tienen su contrapartida en el activo.

## Capital líquido



El capital líquido es la diferencia entre el capital activo y el capital pasivo. Esto nos muestra la situación real del capital que posee el comerciante, empresa o persona.

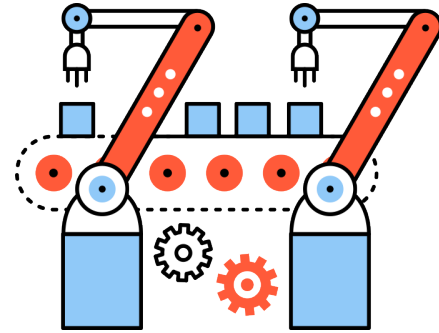
En el caso de que sea negativo, se consideraría que la organización posee déficit de capital ya que con todo el activo no se puede pagar todo lo que se debe en el pasivo.

# Clasificación de los inventarios de acuerdo a su naturaleza

La naturaleza de los inventarios se determina en función del uso al que se destinan. Atendiendo a esta condición los inventarios se pueden dividir en:

## Inventarios de manufactura

Materias primas - Partes, Materiales en proceso- Ensamblajes y Subensamblajes. Productos terminados completos y refacciones o repuestos. 2.- Inventarios de conservación y mantenimiento: Refacciones: Herramientas: Partes de máquinas: Equipos: Lubricantes: Artículos de limpieza: Artículos de ferretería: Materiales de consumo general.



## Inventarios de artículos de oficina:

Papelería: Formas impresas, Artículos de consumo general.



## Inventarios de activos fijos

Maquinaria y Equipo; Muebles, Terrenos, Edificios, Transportes, otros. Estos inventarios no son consumibles por lo que se controlan de manera diferente a los inventarios de consumo general.



## Factores que se relacionan durante los inventarios



## Collin Peacock, subraya:

“ Debemos crecer como agentes de cambio en vez de esperar a que ocurra para actuar. La prevención de pérdidas debe funcionar como un proceso más, en el crecimiento de las utilidades de una empresa.

(CollinPeacock, 2010 líder del equipo global para la Disminución de Pérdidas y Mejoras en las Operaciones de Retail de Procter & Gamble;).

### Inventario de una ferretería

Referencia	Descripción Artículo	Costo unitario	Volumen Anual (unds)
10651	Tubo petrolero de 24" x 1/4" de 1mt	\$288,000	1,603
10029	acrílico 8 mm lámina de 1.20 x 1.8 cristal/opal/mate	\$294,200	1,330
10309	lámina galvanizada calibre 16 de 4x8	\$105,000	446
10658	Tubo rectangular aluminio 3" x 1"	\$63,891	480
10662	Tubo redondo de 1 1/2" de acero inoxidable tipo 304, cal 16"	\$110,250	276
10594	triplex cal 12mm de 2.44 x 122	\$70,600	425
10691	Tubo redondo de 2" calibre 20 (1.9mm).	\$17,700	1,670
10332	Lona traslucida LG de 0.82	\$18,500	1,589
10488	Soldadura de aluminio de 0.035" de 16 lbs ER5356	\$124,828	111
10722	Tuerca hexagonal de 5/8	\$320	1,258
10378	Papel de lija No. 220	\$700	563
10038	Alambre duplex no 12	\$1,370	279
10345	Madero de 2 x 2 cm x 0.9	\$1,000	378
10273	Hebilla acero inoxidable 1/2"	\$468	792
10714	Tuerca de 1 1/8 hexagonal	\$905	398
10389	Perno de expansión de 2 x 1/4	\$250	1,431
<b>TOTALES</b>		<b>\$1,097,982</b>	<b>13.029</b>